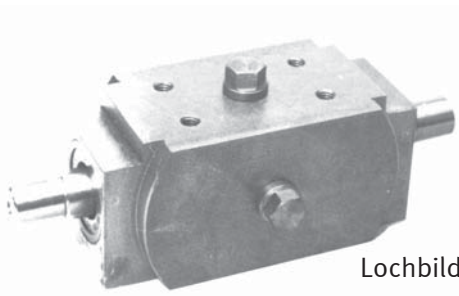
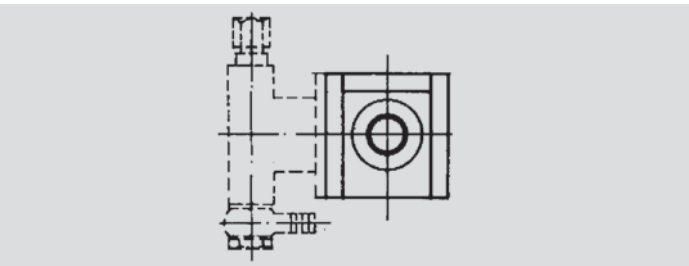




Lokomotivachsen



Lochbild Lokomotivachsen
22 mm x 45 mm



Geschlossenes Achsgehäuse. Achse aus Vergütungsstahl, mit geschliffenen Lagerzapfen, auf Wälzlager gelagert, durch Simmerringe abgedichtet und wartungsfrei im Ölbad laufend. Vier Gewinde M 6 an der Oberseite dienen zur Aufnahme von vier Gummifedern. Vor Inbetriebnahme ist in die seitliche Kontrollschraube eine Entlüftungsbohrung von $\varnothing 1$ mm zu bohren. Über das Gewinde R 1/8" kann die Achse an einer Zentralschmierung angeschlossen werden.

Achse mit 0 mm Seitenspiel, Maß $\varnothing = 85$ mm
Best. Nr. D001/1

Achse mit 2 mm Seitenspiel, Maß $\varnothing = 83$ mm
Best. Nr. D001/3

Geeignet zum Anbau von einer oder zwei Speisewasserpumpen

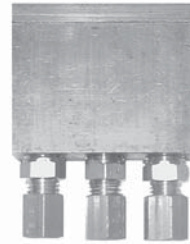
Ausführung wie oben, jedoch mit eingebautem, gehärteten, nadelgelagerten Exzenter. Hub 5 mm. Vorzugsweise als Antriebsachse.

Achse mit 2 Pumpen $\varnothing = 85$ mm
Best. Nr. D001/4

Achse mit 1 Pumpe $\varnothing = 85$ mm
Best. Nr. D001/5

Achspumpe siehe auch Seite 67; bitte separat bestellen.

Zentrale Achsschmierung

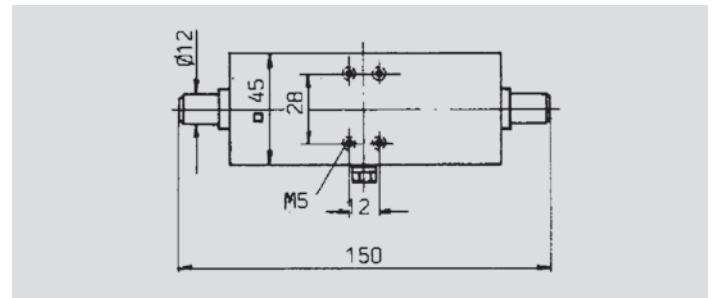


Bausatz bestehend aus Ölbehälter, Deckel Einschraubverschraubungen, Winkel-Einschraubverschraubungen und Kupferrohr.

Für 3 Schmierstellen
Best. Nr. D001/6

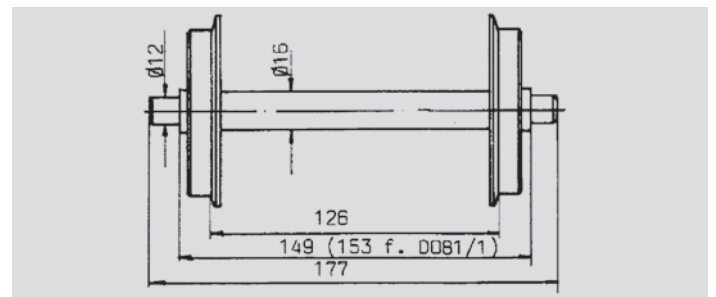
Für 4 Schmierstellen
Best. Nr. D001/7

Achse für Vor- oder Nachläufer



Geschlossenes Achslagergehäuse. Rillenkugellager nach außen abgedichtet. Öleinfüllschraube. Ergibt mit Räder D037 eine Spurweite von 127 mm = 5"
Best. Nr. D080

Achse mit aufgepreßten Rädern



Mit Räder D037/3
Best. Nr. D081/1

Mit Räder D037/11
Best. Nr. D081/2

Mit Räder D037/15
Best. Nr. D081/3

Mit Räder D037/4
Best. Nr. D081/4

Mit Räder D037/41
Best. Nr. D081/5

Mit Räder D037/21
Best. Nr. D081/6

Mit Räder D037/22
Best. Nr. D081/7

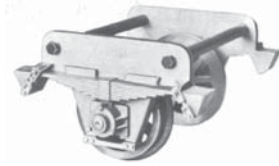
Räder siehe S. 66



Laufgestell

Laufgestell für 2-achsige Wagen. Achse läuft auf abgedichteten Kugellagern. Beim Einbau kann ein Gestell starr, das andere mit vier Gummifedern gefedert werden.

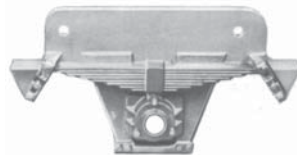
Mit Rädern Do37/11, Ø 85 mm
Best. Nr. Do65/1



Achslagerblende

Achslagerblende bearbeitet
Best. Nr. Do65/2

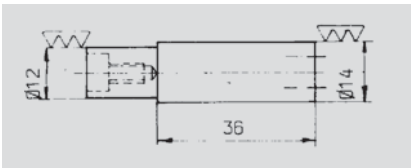
Achslagerblende bearbeitet mit Kugellager
Best. Nr. Do65/3



Treibzapfen

Passend für alle Treibräder. Aus Vergütungsstahl, gehärtet und geschliffen. Mit vier Gewinde M 3 für Gegenkurbel.

Best. Nr. Do54

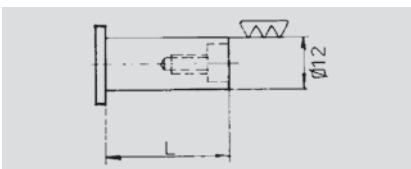


Kuppelzapfen

Passend für alle Treibräder. Aus Vergütungsstahl, gehärtet und geschliffen.

L = 28,0 mm
Best. Nr. Do53/1

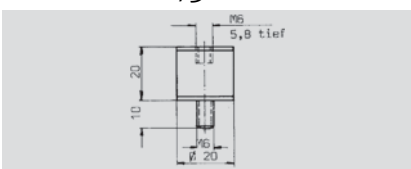
L = 26,5 mm
Best. Nr. Do53/2



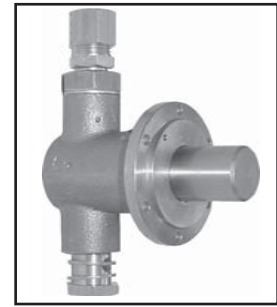
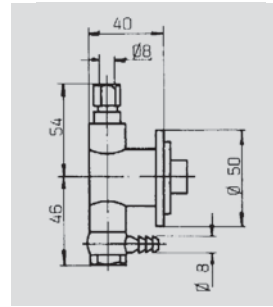
Gummifeder

Geeignet zum Einbau zwischen Lokomotivachse und Querträger des Rahmens. Für eine Achse sind vier Feder-elemente erforderlich. Maximale Belastung 17 kg/Stk. Maximale Einfederung 1,7 mm. Aus ölfestem Material.

Best. Nr. Do02/3



Achsangetriebene Speisewasserpumpe



Zum Anflanschen an Achse Do01/4 und Do01/5. Gehäuse aus Bronze, Kolben aus Niro-Stahl, gehärtet und geschliffen, Ø 19 mm, Hub 5 mm. Fördermenge 1,4 cm³/Hub. Mit zwei O-Ringen und dazwischenliegender Lecknute, mit eingebauten Saug- und Druckventilen aus Niro-Stahl. Anschluß an der Saugseite: Ringstück für Schlauch Ø 8 mm, Druckseite: Für Rohr Ø 8 mm.

Best. Nr. Do52/2

Bolzen

Glatte Bolzen, aus Vergütungsstahl, nitriert.

L = 10 mm
Best. Nr. Do83/1

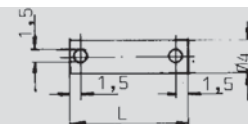


L = 11 mm
Best. Nr. Do83/2

L = 12 mm
Best. Nr. Do83/3

Mit Splintbohrung, aus Vergütungsstahl, nitriert.

L = 13 mm
Best. Nr. Do84/1



L = 18 mm
Best. Nr. Do84/2

L = 25 mm
Best. Nr. Do84/4

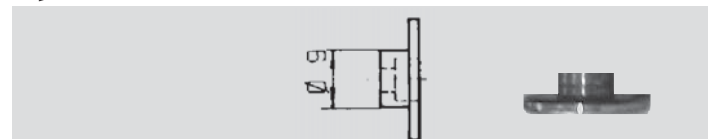
L = 22 mm
Best. Nr. Do84/3

Für Kuppelstangen, aus Vergütungsstahl, nitriert.



Best. Nr. Do82

Spanndeckel



Für Treib- und Kuppelzapfen
Best. Nr. Do55